



**CIRCA**

PÔLE NATIONAL CIRQUE  
AUCH • GERS • OCCITANIE

## FICHE TECHNIQUE DÔME DE GASCOGNE



# Equipe technique

## Directeur technique et logistique

Daniel DE ARAUJO

+337 68 59 60 40

[directeur.technique@circa.auch.fr](mailto:directeur.technique@circa.auch.fr)

## Secrétariat technique

Louis DELORME

05 62 61 65 02

[secretariat.technique@circa.auch.fr](mailto:secretariat.technique@circa.auch.fr)

## Régisseur général

Stanislas MICHALSKI

+33 6 03 95 34 31

[stanislas.michalski@circa.auch.fr](mailto:stanislas.michalski@circa.auch.fr)

## Régisseurs principaux

[regie.technique@circa.auch.fr](mailto:regie.technique@circa.auch.fr)

Chloé ROGER (lumière)

+33 6 68 05 68 14

[chloe.roger@circa.auch.fr](mailto:chloe.roger@circa.auch.fr)

# Avant-propos

## Sécurité

La compagnie veillera à ce que l'ensemble de son personnel intervenant sur les phases de montages et/ou de démontages, soit équipé des équipements individuels de protection (au minimum : **chaussures de sécurité, gants, casque**). Sans cela nous nous réservons le droit d'interdire l'accès des lieux aux membres du personnel technique qui ne seraient pas équipés d'EPI.

## Horaires de travail

Les horaires de l'équipe permanente et intermittente dépendent de la convention collective nationale des entreprises artistiques et culturelles.

Nous privilégions cette organisation horaire sur les montages/réglages en jours ouvrables :

Service 1		Service 2		Service 3	
9:00	12:30	14:00	17:30	19:00	22:00

Sur demande de votre part, nous pouvons adapter l'organisation, horaires, weekends et jours fériés, dans la limite du respect de la convention collective :

- Une pause déjeuner entre 11h30 et 14h30 de minimum une heure
- Une pause dîner entre 18h et 21h de minimum une heure
- Des plages de travail de maximum six heures, au-delà une pause d'une heure devra être accordée.
- Une durée quotidienne de travail effectif de 12 heures maximum.
- 11h de pause entre la fin d'un service du soir et la reprise le lendemain matin

*(L'ensemble des plannings devra être négocié en amont avec le régisseur principal référent et soumis à l'accord du directeur technique, trois mois avant la date d'arrivée.)*

Le public accède en salle 20 minutes avant le début du spectacle.

## ■ Demandes techniques de la compagnie

Afin de vous garantir les meilleures conditions d'accueil technique nous vous demanderons de nous fournir en temps et en heure :

Un dossier technique complet et à jour

Des plans adaptés à nos lieux (plan de feu et plan d'implantation plateau)

Nous vous demanderons également de nous fournir un listing précis des projecteurs et gélamines demandés ainsi que des feuilles de patch son et lumière adaptées à notre lieu.

La compagnie s'engage à disposer des compétences nécessaires au sein de son personnel pour l'utilisation du matériel qu'elle demande dans la fiche technique. Il est question notamment des consoles son et lumière qui pourront être demandées au lieu d'accueil. Ainsi, nous ne fournirons pas une console si votre personnel n'est pas formé à son utilisation.

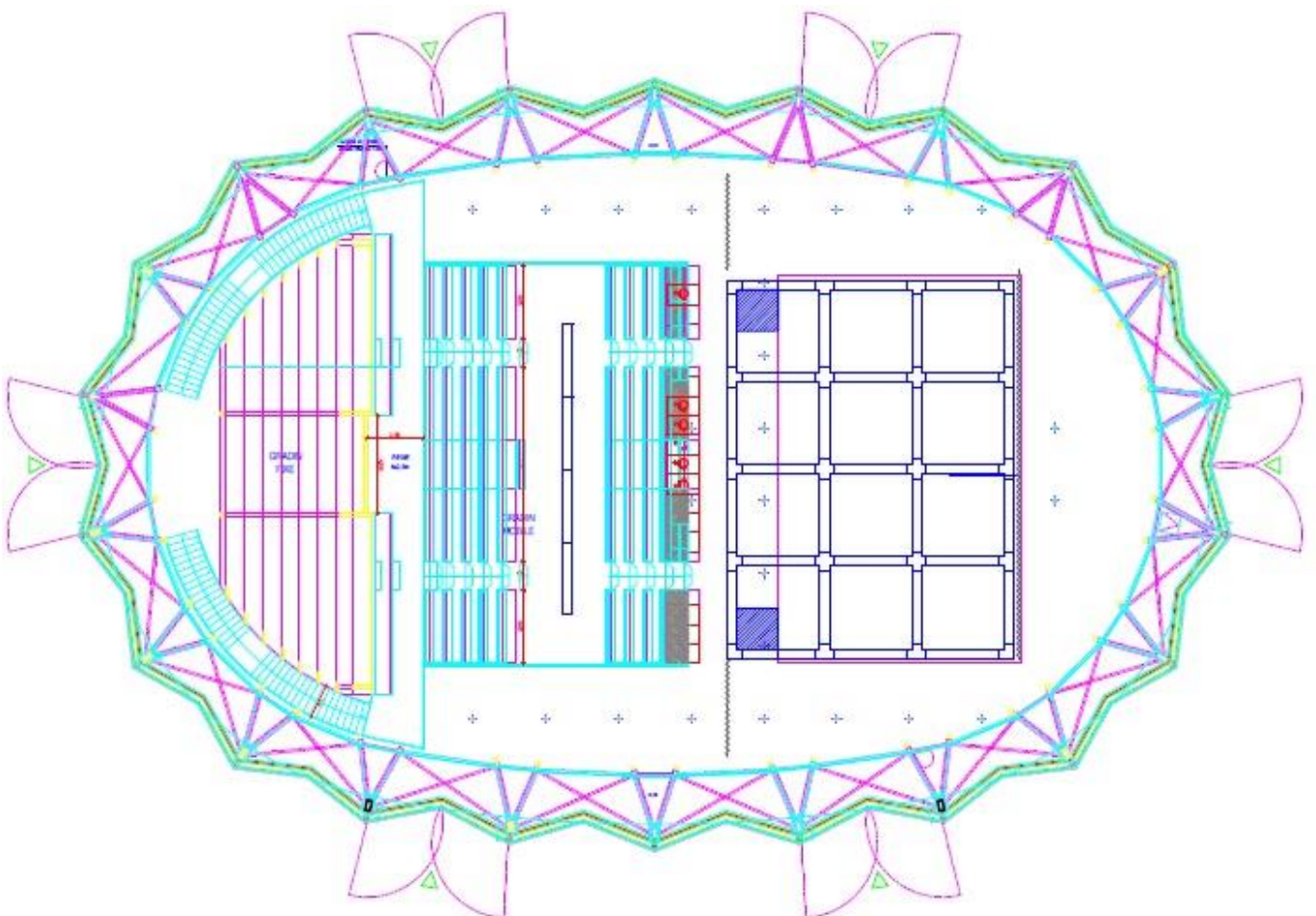
Par ailleurs la compagnie devra s'assurer de la présence du personnel nécessaire au sein de son équipe technique afin de réaliser pendant le spectacle la régie son et lumière (et vidéo le cas échéant). **Nos régisseurs ne font en aucun cas des reprises de régies.**

## Accès Technique



L'accès décor se fait par l'Allée des Arts accessible aux VL et aux poids-lourds depuis l'entrée de la cour technique. Cet accès permet un déchargement aisé du matériel de la compagnie directement à Jardin du plateau. Une fois les décors déchargés il n'est pas possible de stationner les véhicules au sein du CIRC. Cependant des emplacements accessibles aux utilitaires de plus de 2m et aux poids lourds sont disponibles à proximité immédiate du CIRC. Le personnel technique vous les indiquera.

## Dispositions générales



## Jauge

L'ergonomie de la salle est entièrement en gradin assis. La régie face se trouve au milieu gradin.

- 1<sup>er</sup> série – 419 places du rang B au rang P et 9 places pour les PMR au rang A
- 2<sup>ème</sup> série – 176 places
- Total – 595 places + 9 PMR

En fonction des spectacles, sont ouvertes au public soit uniquement la partie basse du gradin – la partie haute est alors fermée par une frise – soit la totalité des gradins.

L'ouverture du cadre ainsi que la hauteur du grillage influenceront sur la présence ou non de places aveugles. Il revient ainsi à la compagnie de déterminer au plus tôt, si besoin, les places qui seraient à condamner.

Des emplacements PMR sont prévus devant le gradin partie basse.

## Loges

Le dôme est équipé d'une loge rapide comprenant une partie catering, un point d'eau, des portants ainsi que des miroirs. Des toilettes sèches réservées au personnel et à la compagnie se trouvent à proximité immédiate des loges rapides.

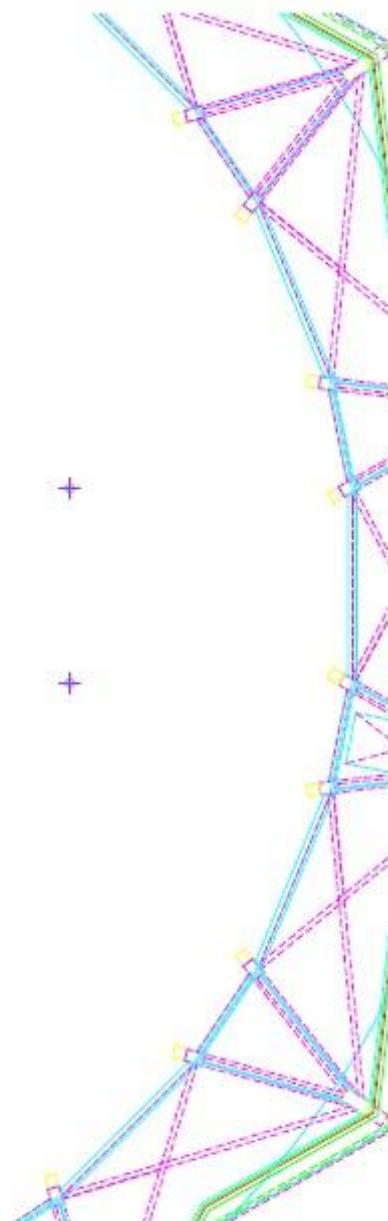
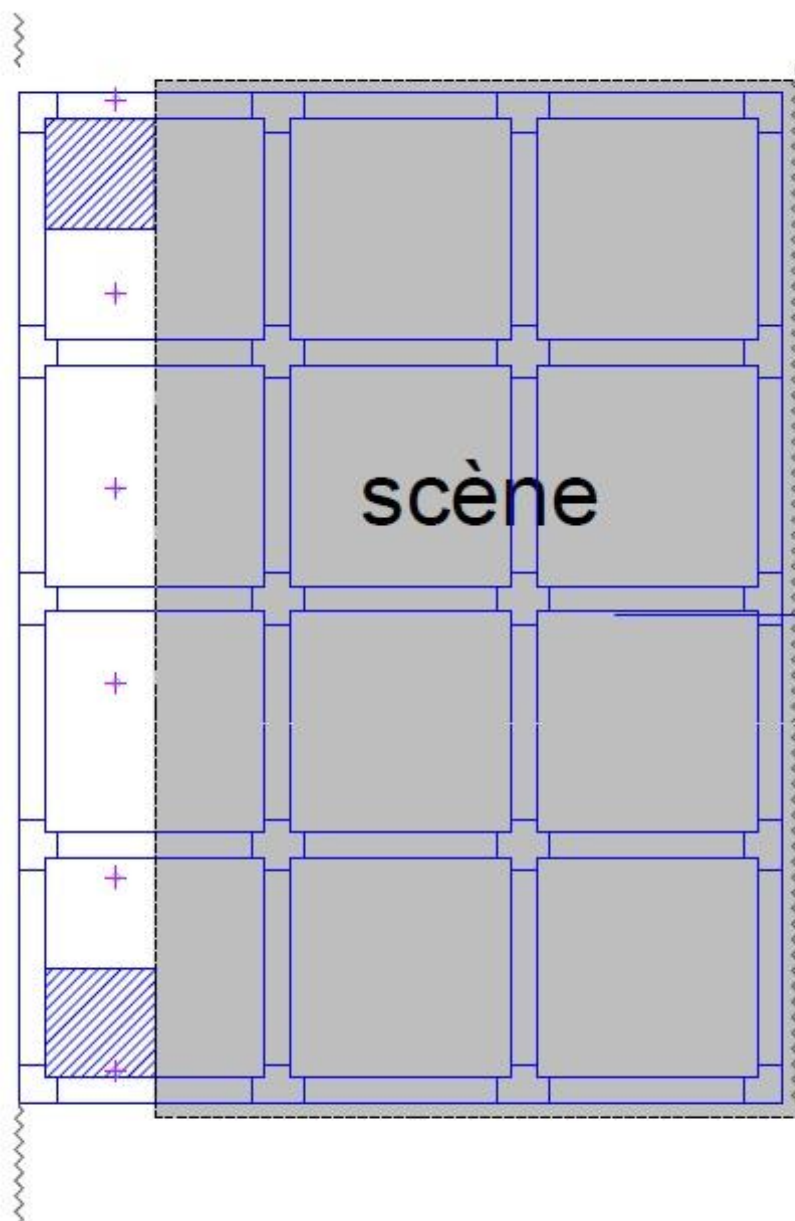
Des loges équipées de douches et sanitaires sont également mises à disposition dans les bâtiments du CIRC.

## Dispositif de chauffage

Le Dôme de Gascogne est chauffé par des chauffages de type souffleries de chapiteaux qu'il n'est pas possible d'éteindre en cas de froid. Il appartiendra au directeur technique en lien avec la direction de CIRCA de décider de leur coupure ou non durant la représentation.



## Scène



- Profondeur du plateau : 10m
- Ouverture maximum du cadre de scène : 16m
- Ouverture minimum du cadre de scène : 12m50
- Hauteur du plateau par rapport au sol : 3cm

Le plancher de scène est composé de tapis absorbants puis de dalles de plancher bois couleur claire recouverts de tapis de danse noir. Les lés sont orientés du nez de scène au fond de scène.

Des ancrages sont possibles à la surface du sol par anneaux à colliers orientables d'une résistance de 2,3 tonnes chacun.

## Gril

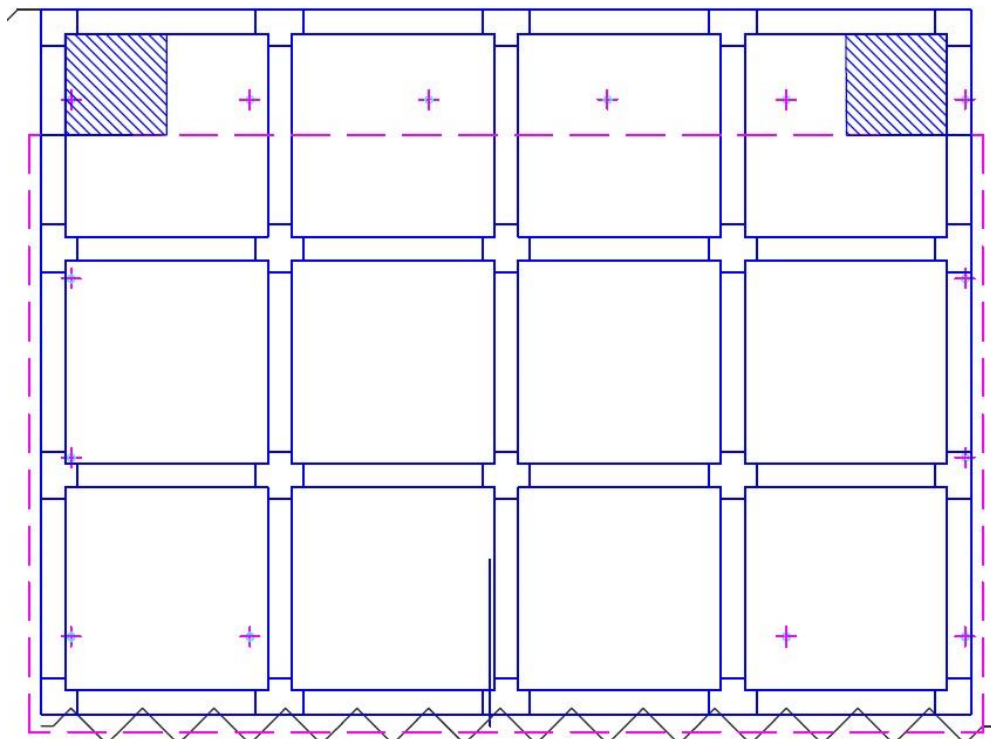
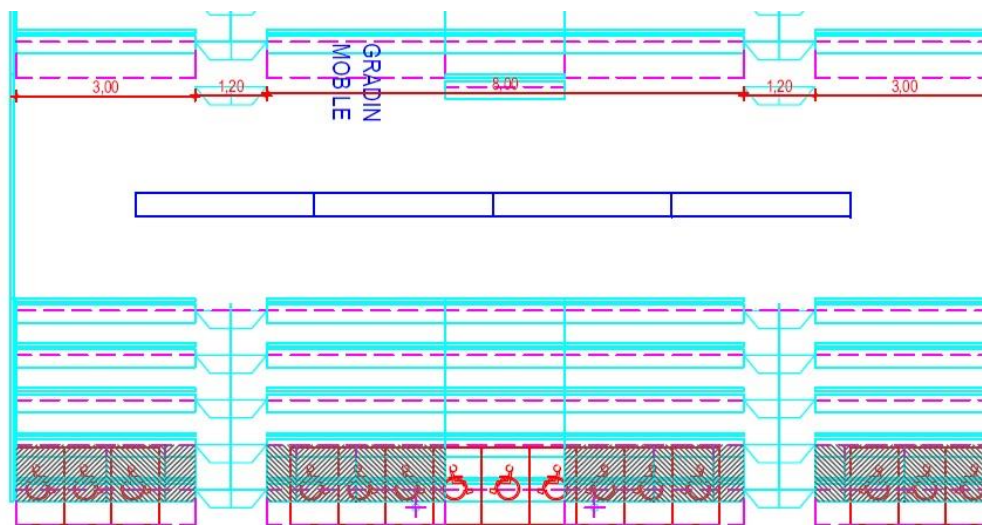
- Poutres alu prolyte carrées heavy 400, croisillons de 3,43x3,43m.
- Dimensions totales du gril : 16x12m
- Hauteur : 6m55 (haut des Kara) à 11m
- 12 palans motorisés 500kg
- Poutres et perches alu à la demande dans la limite des disponibilités

Un haubannage du gril à la passerelle intermédiaire est envisageable en cas d'accroche sur celui-ci.

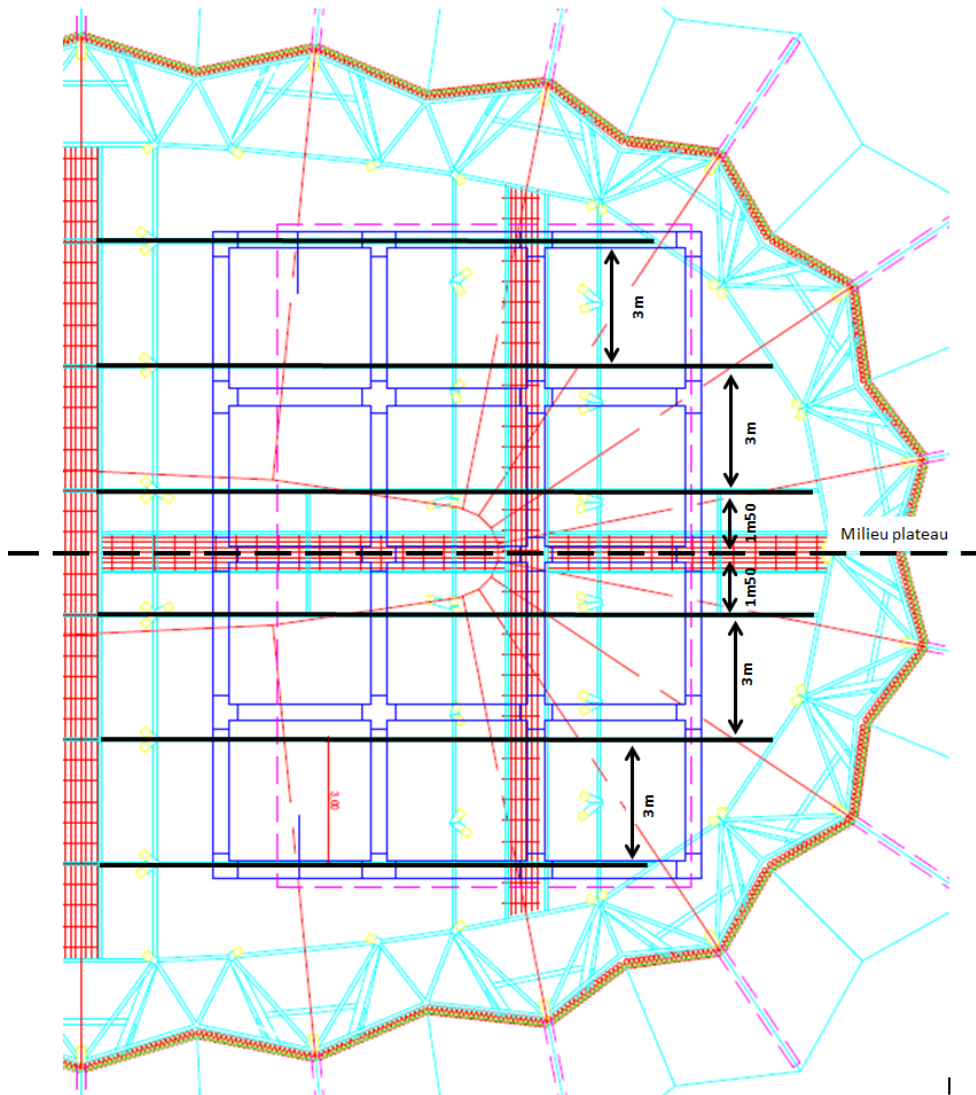
## Pont de face

Pont de face Alu 400, longueur 12m. Situé au-dessus de la partie basse du gradin, à 9m du bord plateau.

- 2 palans motorisés 350kg



## Implantation de fers d'accroches aux poutres IPN

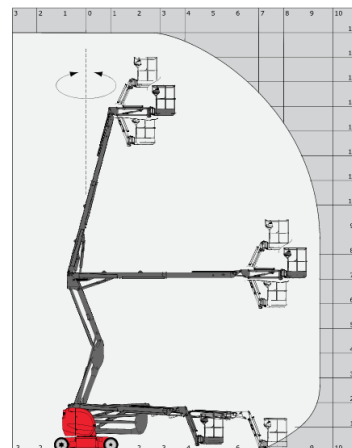


Il est possible d'implanter des accroches à la génie aux IPN situés à une hauteur de 13m. L'entraxe des IPN est de 3 mètres (symbolisé en noir sur le schéma ci-dessus).

### Moyens de réglage

- 1 tour Samia de 10m
- 1 tour Samia de 5m50
- 1 nacelle articulée électrique de référence 170 AETJ-L

**Abaque de charge (EN1459-B)**





## Lumière

La régie est en salle gradin, équipé d'un jeu d'orgue CONGO FULL

Le dôme est équipé de 50 Circuits 3Kw et 24 circuits 2Kw gradués ADB. En complément 6 circuits 2Kw sont destinés à l'éclairage salle.

Sur demande et dans la limite des disponibilités il est possible de rajouter des blocs mobil en 2, 3 et 5Kw.

CIRCA n'a pas de gradateurs fluo à disposition. Il appartient à la compagnie de les apporter ou de les louer à ses frais.

## Son

La régie est en salle gradin. Le réglage du système se fait par LA Network.

Console Numérique BEHRINGER X32

Système de diffusion fixe :

- Gauche/droite : 2 x 6 KARA + 2 x SB218
- 2 x Front Fill X12

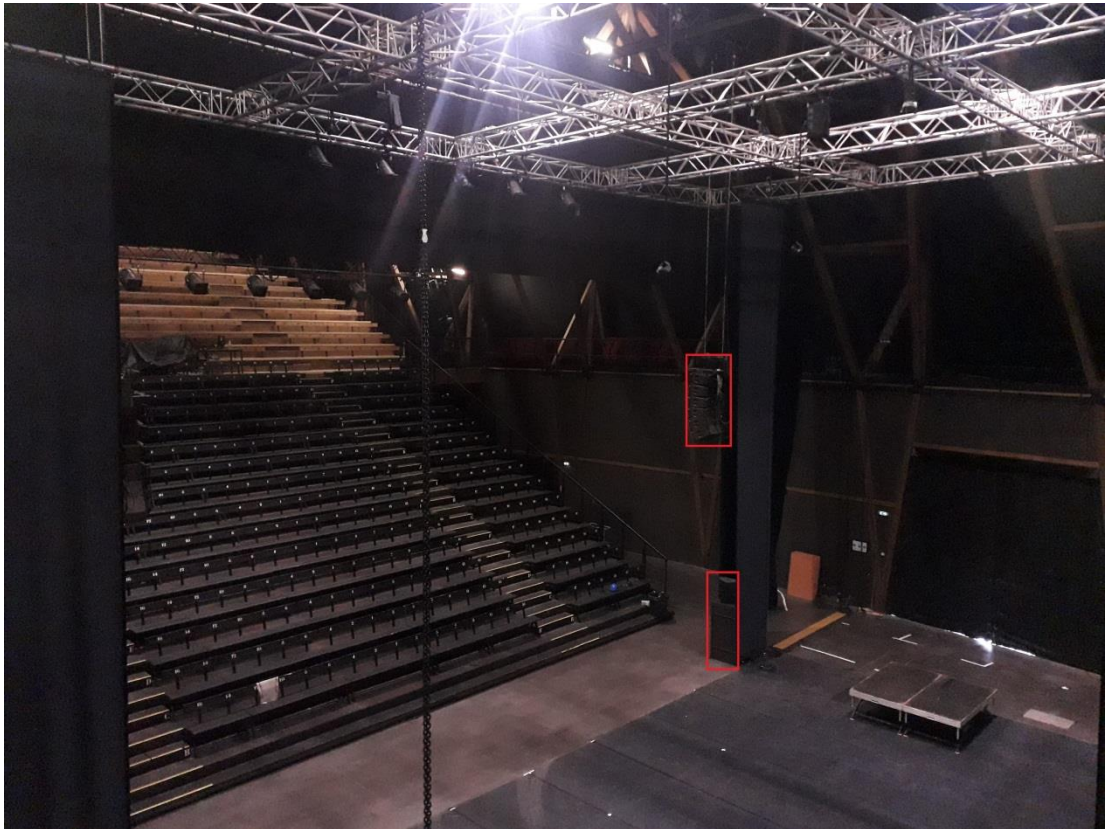
Rattrapage de face son pour la partie haute du gradin :

- 2 x X12

Les Clusters de Kara sont fixe en hauteur et emplacement. (Carrés hachuré sur le plan page.7)

Pour des plans DWG, merci de vous rapprocher de nos régisseurs.

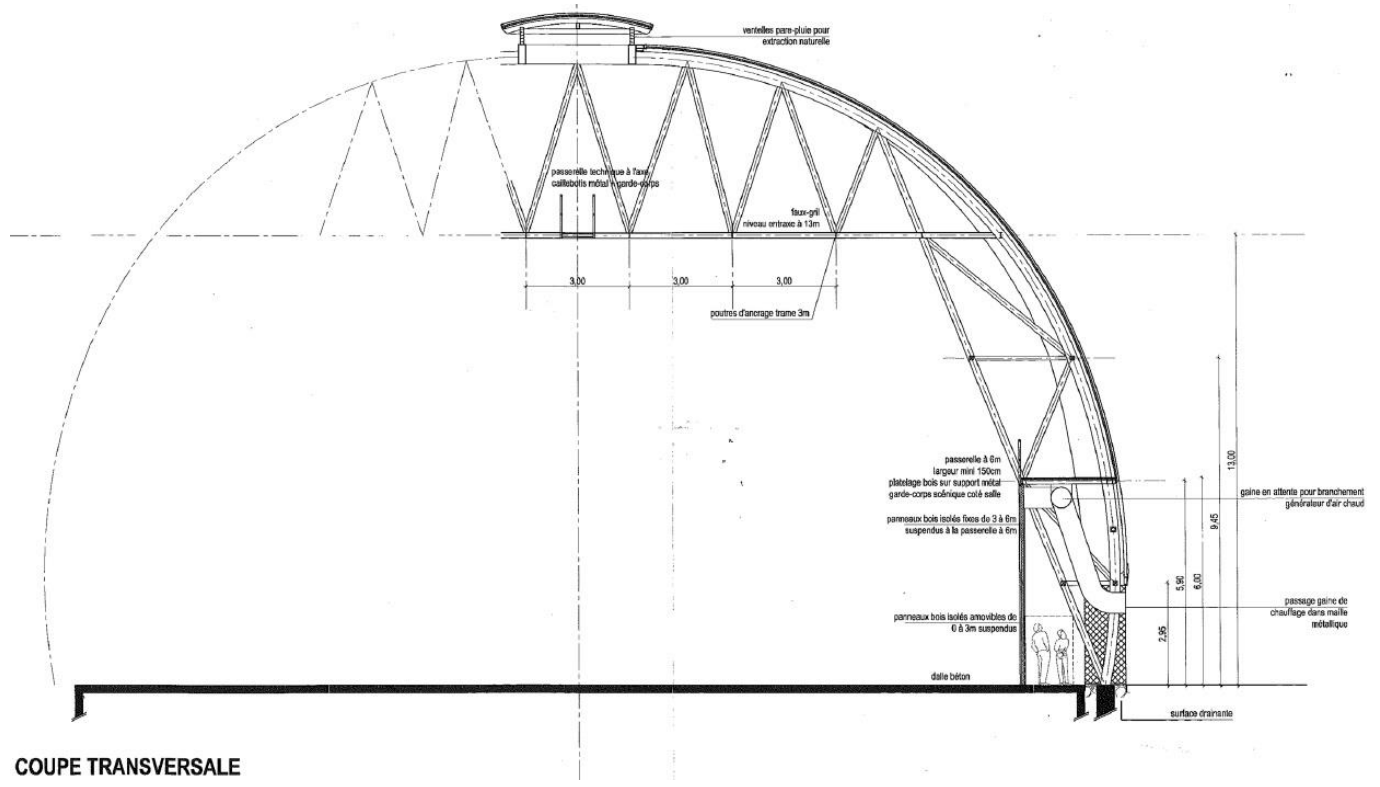
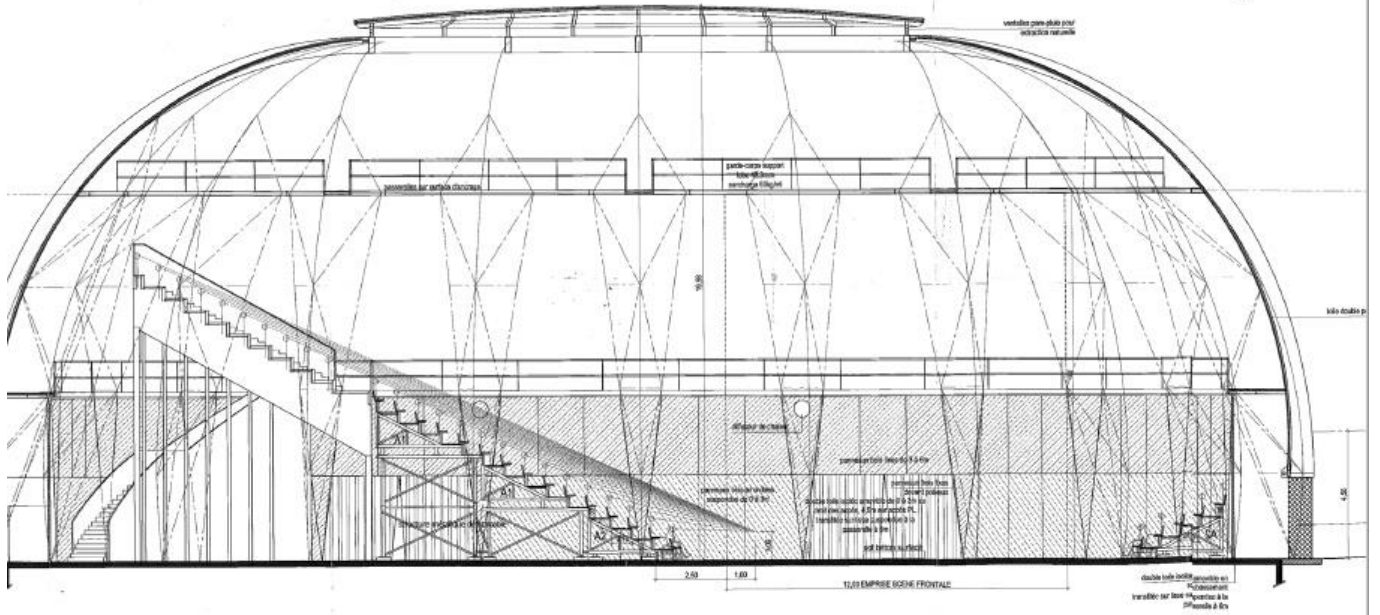
Implantation son : vue du lointain



Implantation son : vue de face



Plan coupe



COUPE TRANSVERSALE

