



**CIRCA**

PÔLE NATIONAL CIRQUE  
AUCH • GERS • OCCITANIE

## FIGHE TECHNIQUE SALLE BERNARD TURIN



# Equipe technique

## Directeur technique et logistique

Daniel DE ARAUJO  
+33 7 68 59 60 40  
[directeur.technique@circa.auch.fr](mailto:directeur.technique@circa.auch.fr)

## Secrétariat technique

Louis DELORME  
05 62 61 65 02  
[secretariat.technique@circa.auch.fr](mailto:secretariat.technique@circa.auch.fr)

## Régisseur général

Stanislas MICHALSKI  
+33 6 03 95 34 31  
[stanislas.michalski@circa.auch.fr](mailto:stanislas.michalski@circa.auch.fr)

## Régisseurs principaux

[regie.technique@circa.auch.fr](mailto:regie.technique@circa.auch.fr)

Chloé ROGER  
+33 6 68 05 68 14  
[chloe.roger@circa.auch.fr](mailto:chloe.roger@circa.auch.fr)

# Avant-propos

## Sécurité

La compagnie veillera à ce que l'ensemble de son personnel intervenant sur les phases de montages et/ou de démontages, soit équipé des équipements individuels de protection (au minimum : **chaussures de sécurité, gants, casque**). Sans cela nous nous réservons le droit d'interdire l'accès des lieux aux membres du personnel technique qui ne seraient pas équipés d'EPI.

## Horaires de travail

Les horaires de l'équipe permanente et intermittente dépendent de la convention collective nationale des entreprises artistiques et culturelles.

Nous privilégions cette organisation horaire sur les montages/réglage en jours ouvrables :

Service 1		Service 2		Service 3	
9:00	12:30	14:30	18:00	19:00	22:00

Sur demande de votre part, nous pouvons adapter l'organisation, horaires, weekends et jours fériés, dans la limite du respect de la convention collective :

- Une pause déjeuner entre 11h30 et 14h30 de minimum une heure
- Une pause dîner entre 18h et 21h de minimum une heure
- Des plages de travail de maximum six heures, au-delà une pause d'une heure devra être accordée.
- Une durée quotidienne de travail effectif de 12 heures maximum.
- 11h de pause entre la fin d'un service du soir et la reprise le lendemain matin

*(L'ensemble des plannings devront être négocié en amont avec le régisseur principal référent et soumis à l'accord du directeur technique, trois mois avant la date d'arrivée.)*

Le public accède en salle 20 minutes avant le début du spectacle.

## Demands techniques de la compagnie

Afin de vous garantir les meilleures conditions d'accueil technique nous vous demanderons de nous fournir en temps et en heure :

Un dossier technique complet et à jour

Des plans adaptés à nos lieux (plan de feu et plan d'implantation plateau)

Nous vous demanderons également de nous fournir un listing précis des projecteurs et gélaines demandés ainsi que des feuilles de patch son et lumière adaptées à notre lieu.

La compagnie s'engage à disposer des compétences nécessaires au sein de son personnel pour l'utilisation du matériel qu'elle demande dans la fiche technique. Il est question notamment des consoles son et lumière qui pourront être demandées au lieu d'accueil. Ainsi, nous ne fournirons pas une console si votre personnel n'est pas formé à son utilisation.

Par ailleurs la compagnie devra s'assurer de la présence du personnel nécessaire au sein de son équipe technique afin de réaliser pendant le spectacle la régie son et lumière (et vidéo le cas échéant). **Nos régisseurs ne font en aucun cas des reprises de régies.**

## Accès Technique



L'accès décor se fait par la cour technique accessible aux VL et aux poids-lourds.

Cet accès permet un déchargement aisé du matériel de la compagnie directement à cour du plateau en passant par l'atelier compagnie.

Une fois les décors déchargés il n'est pas possible de stationner les véhicules au sein du de la cour technique. Cependant des emplacements accessibles aux utilitaires de plus de 2m et aux poids lourds sont disponibles à proximité immédiate du CIRC. Le personnel technique vous indiquera les emplacements.



## Dispositions générales



## Loges

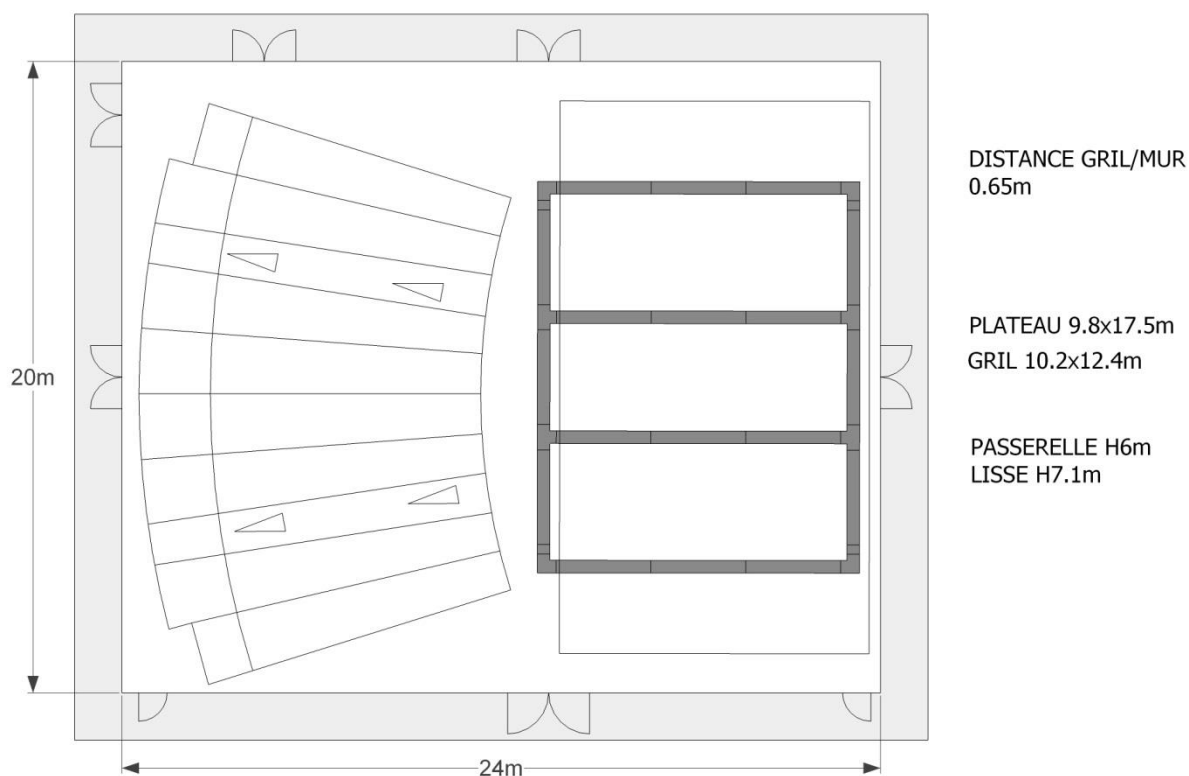
La salle dispose d'une loge, avec douche et point d'eau en accès direct à la salle



## Dispositif de chauffage

La salle est équipée d'un système de chauffage gaz, réglable par thermostat. Les compagnies n'ont pas accès au réglage du chauffage. Si besoin de modifier le réglage du chauffage, se rapprocher du directeur technique, ou du régisseur référent.

## Scène



- Profondeur du plateau : 10m
- Ouverture du plateau : 12m
- Hauteur du plateau par rapport au sol : 6,5cm

Le plancher de scène est constitué de dalles de plancher bois couleur noir satiné avec absorbant.

## Gril

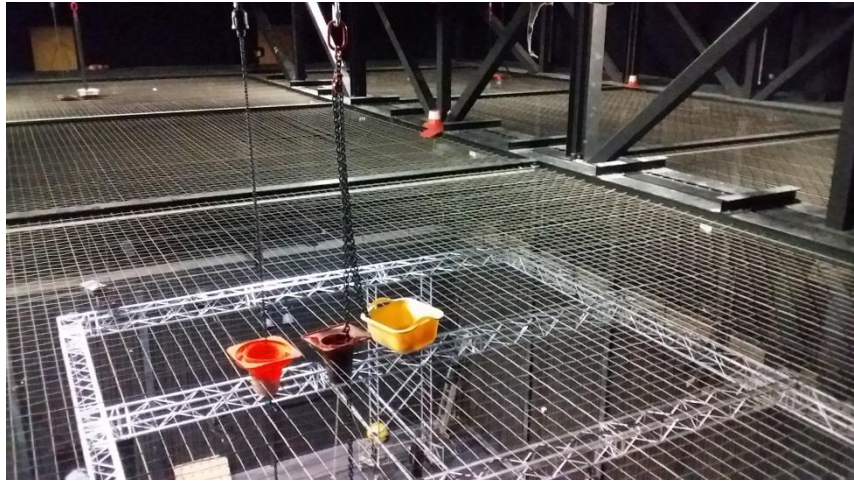
- Poutres alu prolyte carrées heavy 400
- Dimensions totales du gril : 12.30 x 10.20m
- Hauteur : 0 à 10m
- 4 palans motorisés 500kg
- Poutres et perches alu à la demande dans la limite des disponibilités

Un haubanage du gril est possible à différentes hauteurs, tous les 0,50m sur poutres IPN en pourtour de la salle par anneaux à œil orientable.

## Pont de face

La salle ne dispose pas de pont de face. Les projecteurs de face sont donc directement implantés sur la lisse du haut de la passerelle périphérique technique.

## Gril souple

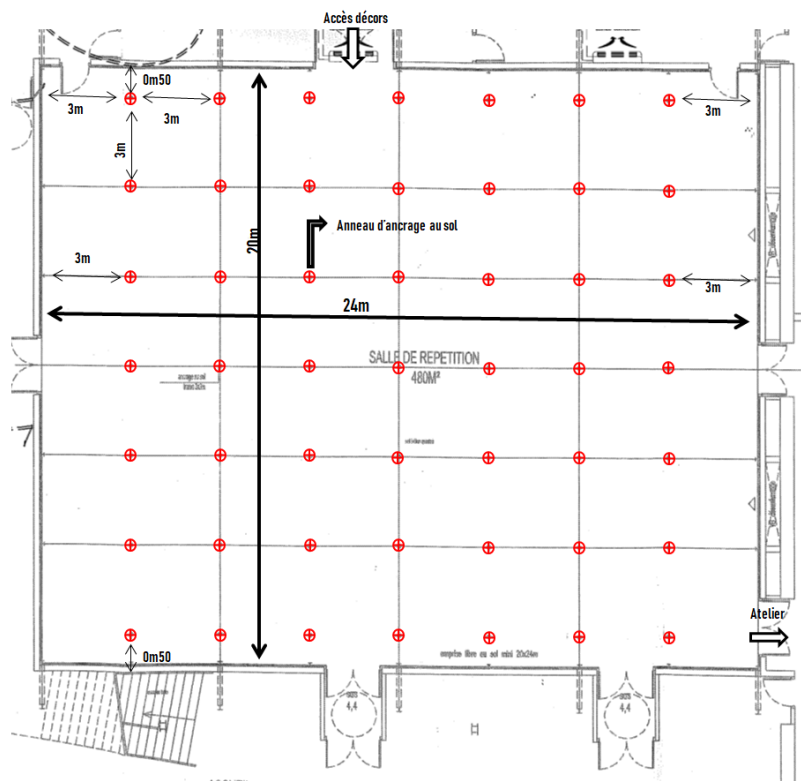


Un gril souple situé à 11m au-dessus du sol permet d'accéder aisément aux fers d'accroche des poutres IPN situés à 13m (Cf. *Implantation des fers d'accroche sur poutre IPN* pour plus de précision).

## Ancrages et accroches

### Ancrages au sol :

Tous les 3m carré sur toute la surface de la salle par anneaux à œil orientable d'une résistance de 2,3 tonnes chacun.



### Ancrages verticaux :

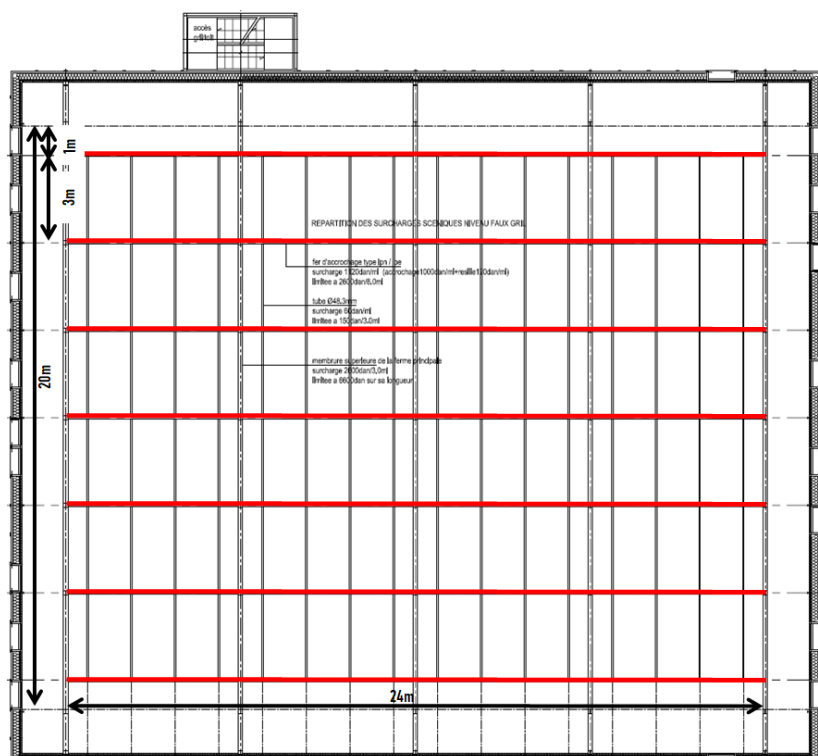
Tous les 0,50m sur poutres IPN en pourtour de la salle de h : 0m à h : 6m80 par anneaux à œil orientable



Ancrages sur lisse de passerelle (pour projecteur ou petite machinerie uniquement) :

Passerelle sur toute la périphérie de la salle d'une hauteur de plancher de 6m – hauteur de la lisse : 7m10.

Implantation des fers d'accroche sur poutre IPN (hauteur : 13m) :



Les fers d'accroche des IPN sont symbolisés en rouge sur le schéma ci-dessus. Leur capacité d'accroche est de 1000 daN/ml avec une limite de 2600 daN/6ml. Soit 10,4 tonnes de charge par travée d'IPN. L'entraxe des IPN est de 3 mètres.

## Moyens de réglage

- 1 tour Samia de 10m
- 1 tour Samia de 5m50

## Lumière

La régie est située sur la passerelle périphérique à 6m, équipée d'un jeu d'orgue CONGO KID

La Salle Bernard Turin est équipée de 24 circuits gradués, de 3kw

Sur demande et dans la limite des disponibilités il est possible de rajouter des blocs mobil en 2, 3 et 5Kw.

CIRCA n'a pas de gradateurs fluo à disposition. Il appartient à la compagnie de les apporter ou de les louer à ses frais.

## Son

La régie est située sur la passerelle périphérique à 6m.

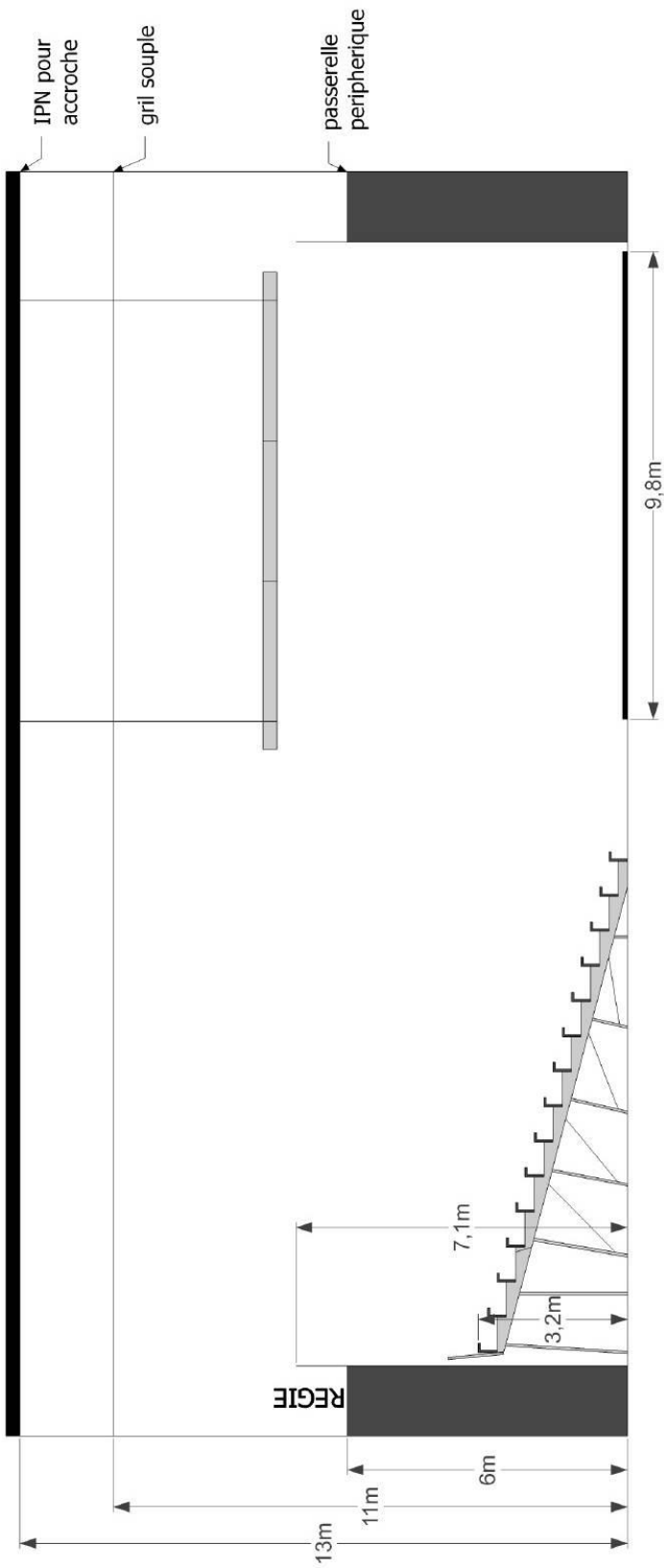
Console numérique BEHRINGER X32 Compact

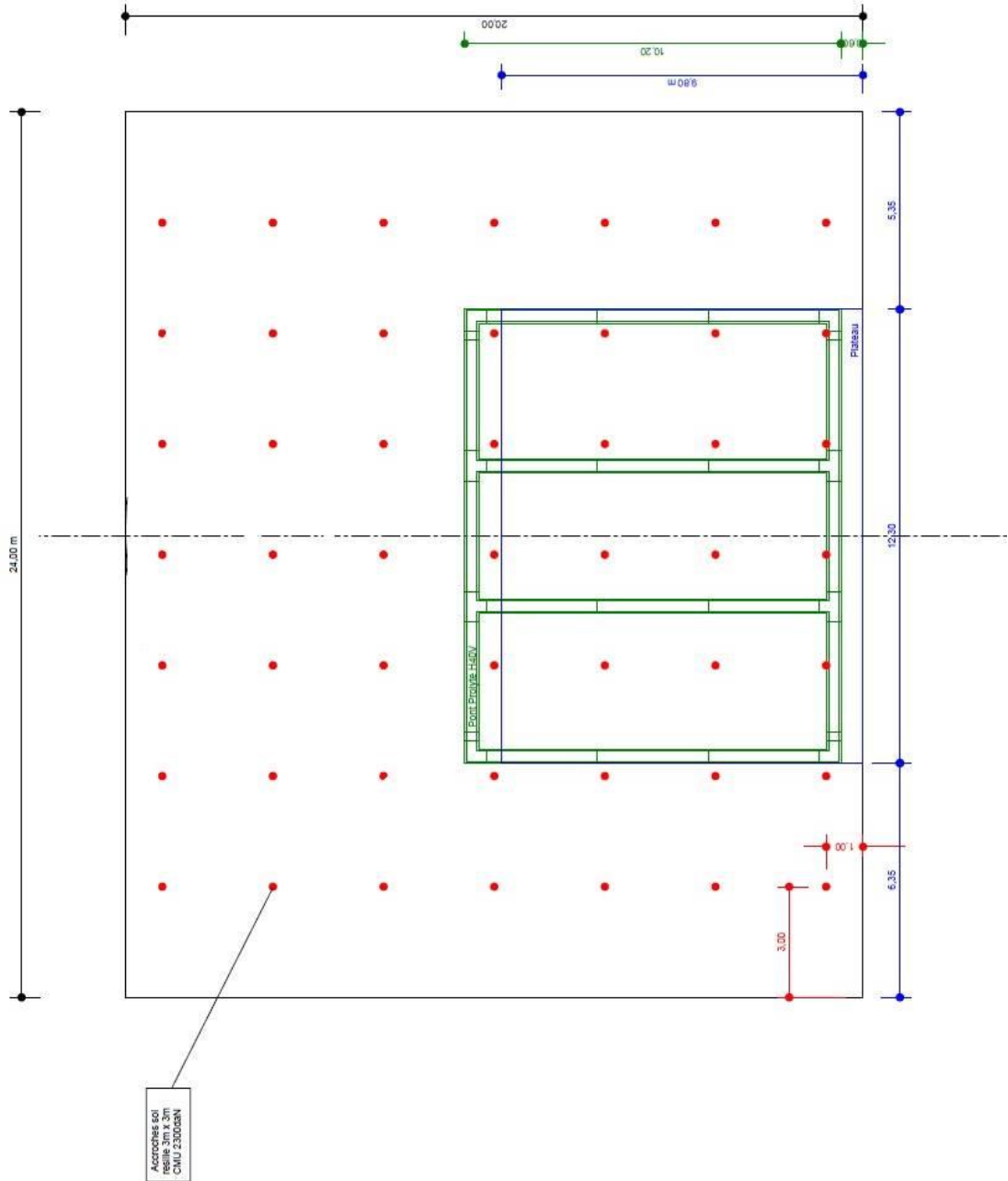
Système de diffusion fixe :

- Gauche/droite : 2 x Front Fill X12 + 2 x SB18

Pour des plans DWG, merci de vous rapprocher de nos régisseurs.

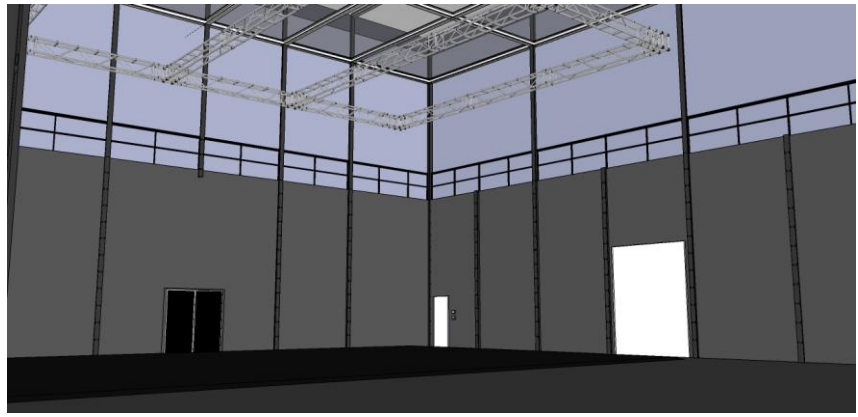
Plan coupe



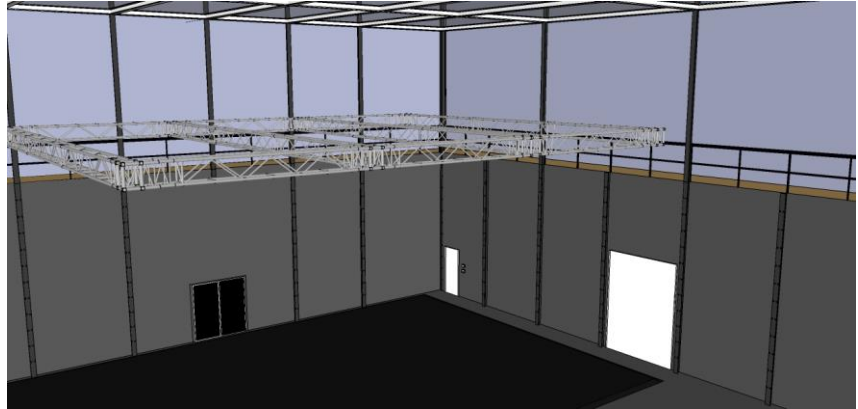




Vue niveau 0



Passerelle 6m



Passerelle 13m

