



**CIRCA**

PÔLE NATIONAL CIRQUE  
AUCH • GERS • OCCITANIE

## **FICHE TECHNIQUE THEATRE DE LA VILLE D'AUCH**



# Equipe technique

## Directeur technique et logistique

.....

+33 7 68 59 60 40

[directeur.technique@circa.auch.fr](mailto:directeur.technique@circa.auch.fr)

## Secrétariat technique

Pauline STARK

05 62 61 65 02

[secretariat.technique@circa.auch.fr](mailto:secretariat.technique@circa.auch.fr)

## Régisseur général

Stanislas MICHALSKI

+33 6 03 95 34 31

[regie.technique@circa.auch.fr](mailto:regie.technique@circa.auch.fr)

## Régisseurs principaux

Chloé ROGER (lumière)

+33 6 68 05 68 14

[regie.technique@circa.auch.fr](mailto:regie.technique@circa.auch.fr)

Clément COUSINET (son)

+33 7 69 18 87 79

[regie.technique@circa.auch.fr](mailto:regie.technique@circa.auch.fr)

# Avant-propos

## Demands techniques de la compagnie

Afin de vous garantir les meilleures conditions d'accueil technique nous vous demanderons de nous fournir en temps et en heure :

- Un dossier technique complet et à jour,
- Des plans adaptés à nos lieux (plan de feu et plan d'implantation plateau),
- Nous vous demanderons également de nous fournir un listing précis des projecteurs et gélamines demandés ainsi que des feuilles de patch son et lumière adaptées à notre lieu.

La compagnie s'engage à disposer des compétences nécessaires au sein de son personnel pour l'utilisation du matériel qu'elle demande dans la fiche technique. Il est question notamment des consoles son et lumière qui pourront être demandées au lieu d'accueil. Ainsi, nous ne fournirons pas une console si votre personnel n'est pas formé à son utilisation.

Par ailleurs la compagnie devra s'assurer de la présence du personnel nécessaire au sein de son équipe technique afin de réaliser pendant le spectacle la régie son et lumière (et vidéo le cas échéant). Nos régisseurs ne font en aucun cas des reprises de régies.

## Horaires de travail

Les horaires de l'équipe permanente et intermittente dépendent de la convention collective nationale des entreprises artistiques et culturelles.

Nous privilégions cette organisation horaire sur les montages/réglage en jours ouvrables :

Service 1		Service 2		Service 3	
9:00	12:30	14:00	17:30	19:00	22:00

Sur demande de votre part, nous pouvons adapter l'organisation, horaires, weekends et jours fériés, dans la limite du respect de la convention collective :

- Une pause déjeuner entre 11h30 et 14h30 de minimum 1 heure
- Une pause dîner entre 18h et 21h de minimum 1 heure
- Des plages de travail de maximum 6 heures, au-delà une pause d'1 heure devra être accordée.
- Une durée quotidienne de travail effectif de 12 heures maximum.
- 11 heures de pause entre la fin d'un service du soir et la reprise le lendemain matin

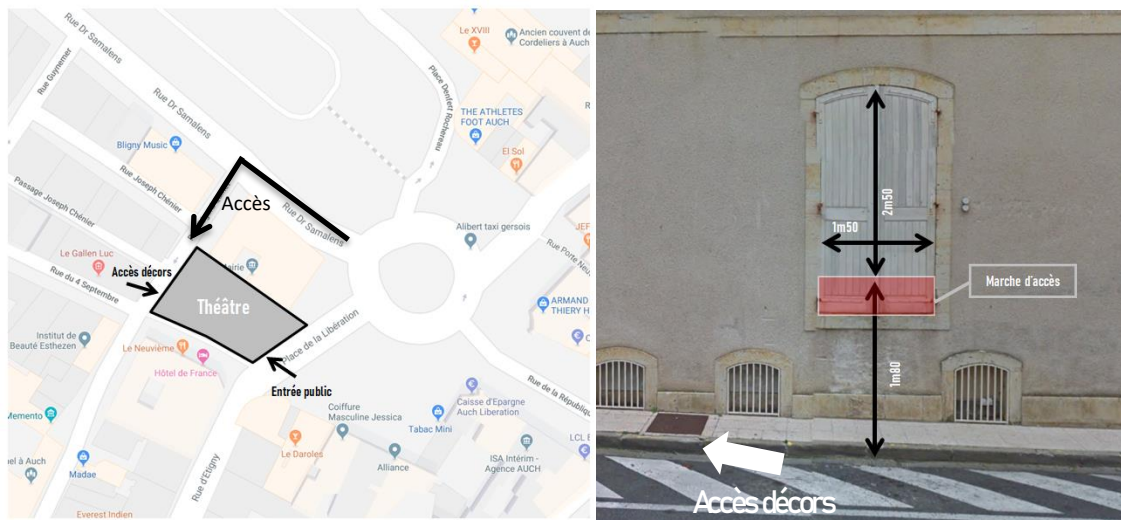
*(L'ensemble des plannings devra être négocié en amont avec le régisseur principal référent et soumis à l'accord du directeur technique, trois mois avant la date d'arrivée.)*

Le public accède en salle 20 minutes avant le début du spectacle.

## Sécurité

La compagnie veillera à ce que l'ensemble de son personnel intervenant sur les phases de montages et/ou de démontages, soit équipé des équipements individuels de protection (au minimum : **chaussures de sécurité, gants, casque**). Sans cela nous nous réservons le droit d'interdire l'accès aux lieux aux membres du personnel technique qui ne seraient pas équipés d'EPI.

## Accès Technique



L'accès décors se fait par la rue Edgard Quinet qui est à sens unique.

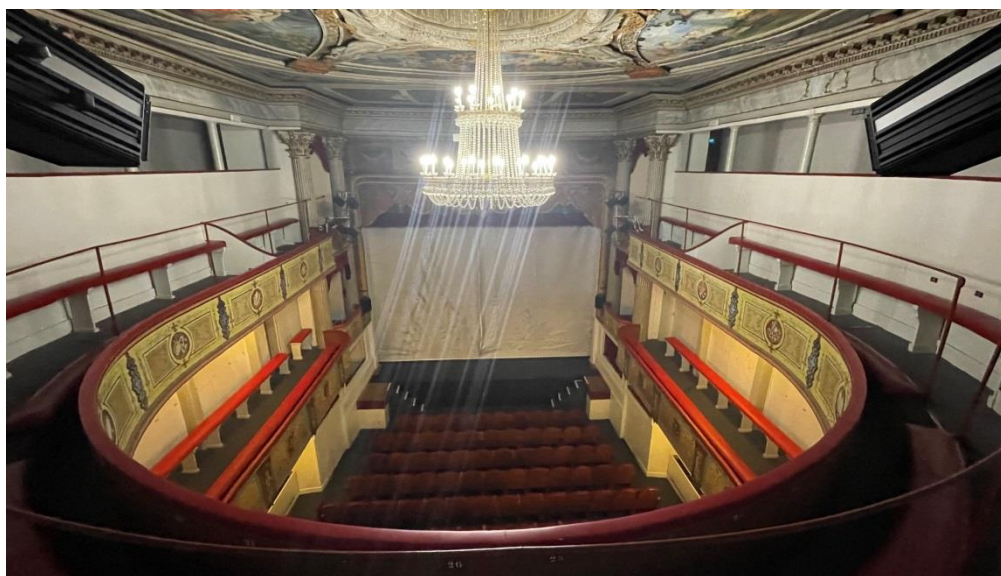
La porte donne directement sur le lointain plateau.

Il est possible de décharger les décors à l'aide d'un chariot manuscopique en prévenant Circa en amont de votre besoin.

Une fois les décors déchargés il n'est pas possible de stationner les véhicules derrière le théâtre.

Cependant un parking gratuit accessible aux utilitaires de plus de 2m est disponible à proximité du Théâtre. Le personnel technique vous l'indiquera.

## Dispositions générales

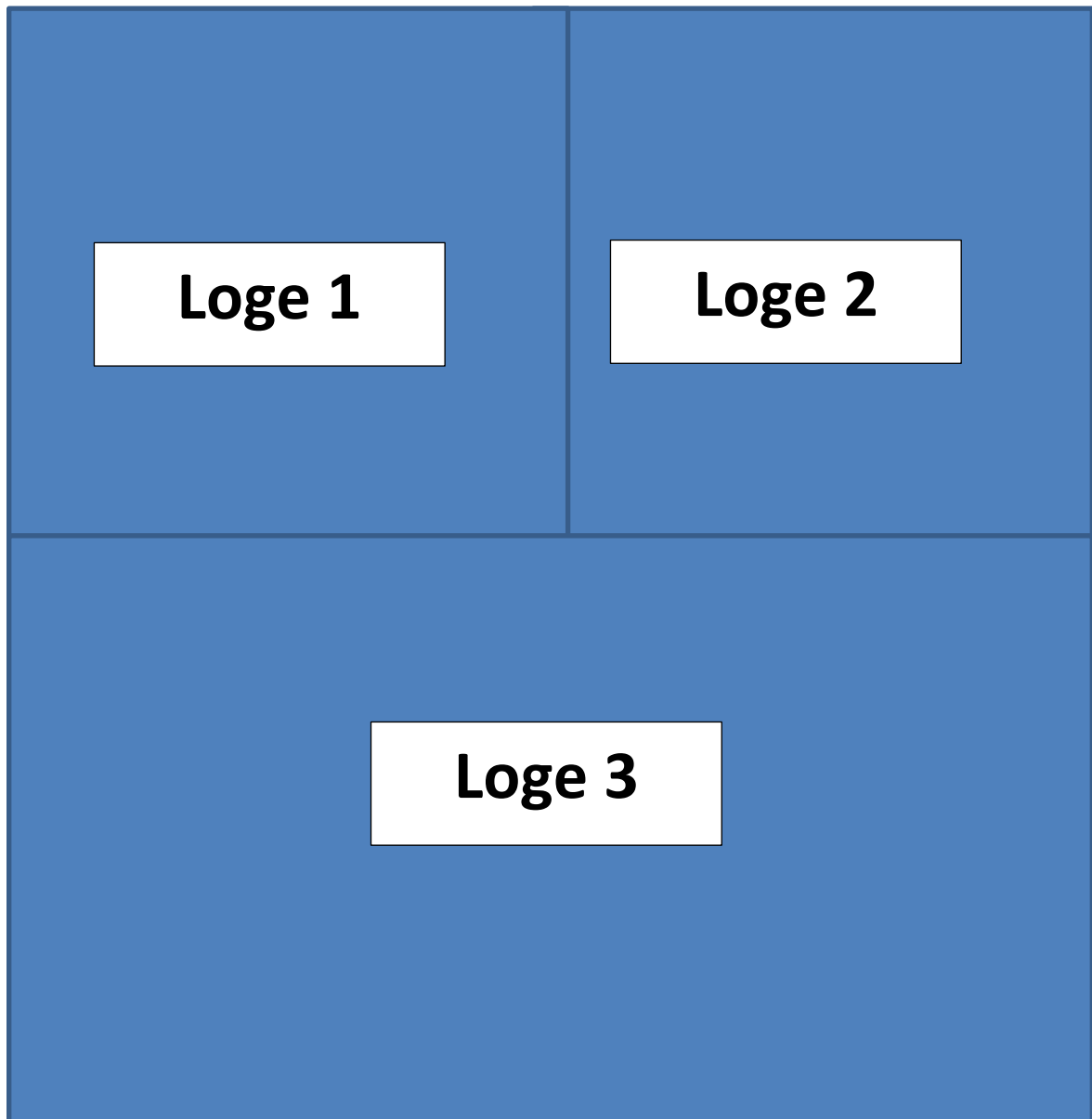


## Jauge

- Partie basse – 170 places sans PMR / Si régie en salle 150 places / (compter d'enlever 2 places par PMR
- 1<sup>er</sup> balcon – 96 places
- 2<sup>ème</sup> balcon – 65 places sans lumière sur la perche de face / 32 places si utilisation de la perche de face
- Total – 331 places maximum (sans PMR ni utilisation de la perche de face)

## Loges

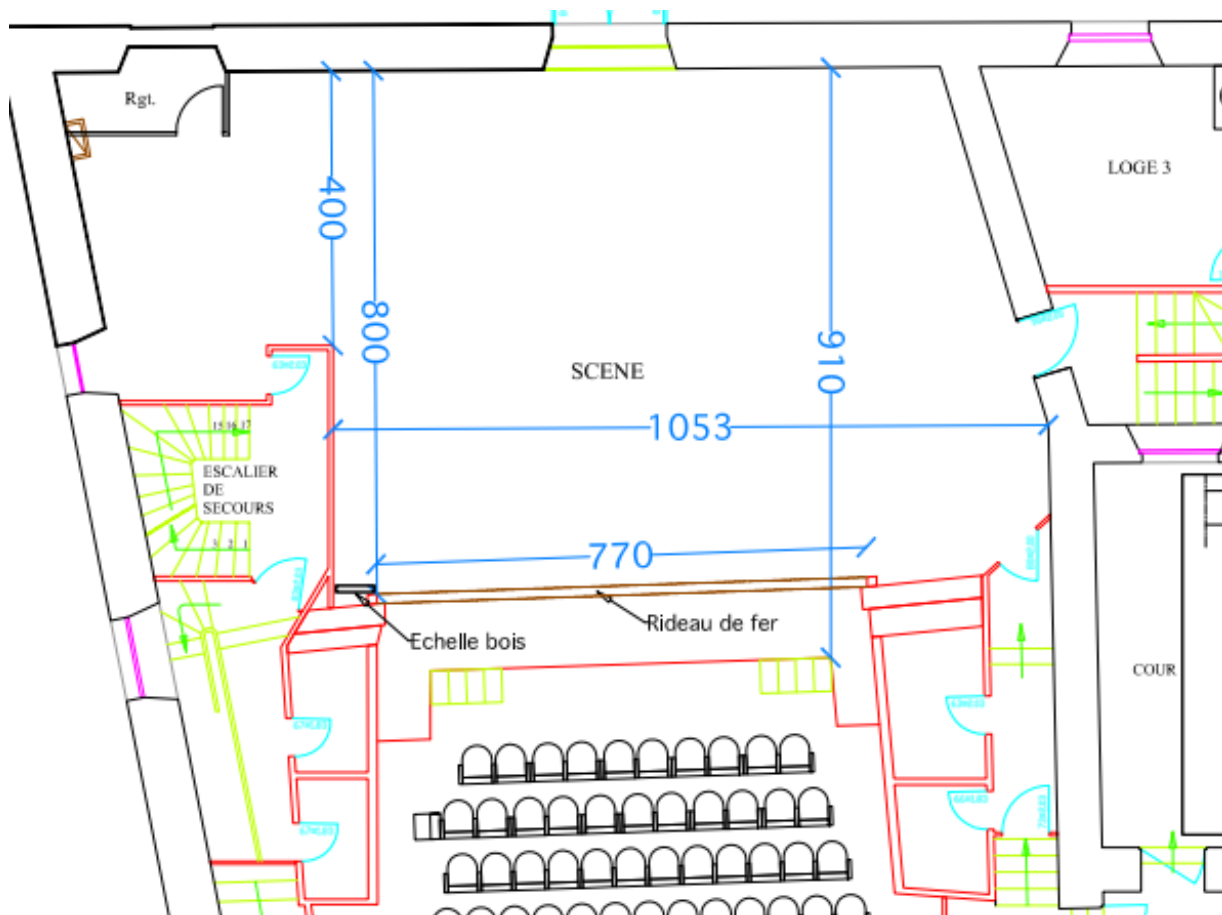
Le théâtre dispose de trois loges, avec point d'eau, et une douche pour les trois loges. Elles sont verrouillées par code. Elles se trouvent à l'étage, par un accès direct du plateau (à cour).



## Dispositif de chauffage

La salle est équipée d'un système de chauffage gaz, réglable, géré directement par les services de la mairie.

## Scène



Le plancher de scène est en bois clair recouvert de tapis de danse noirs.

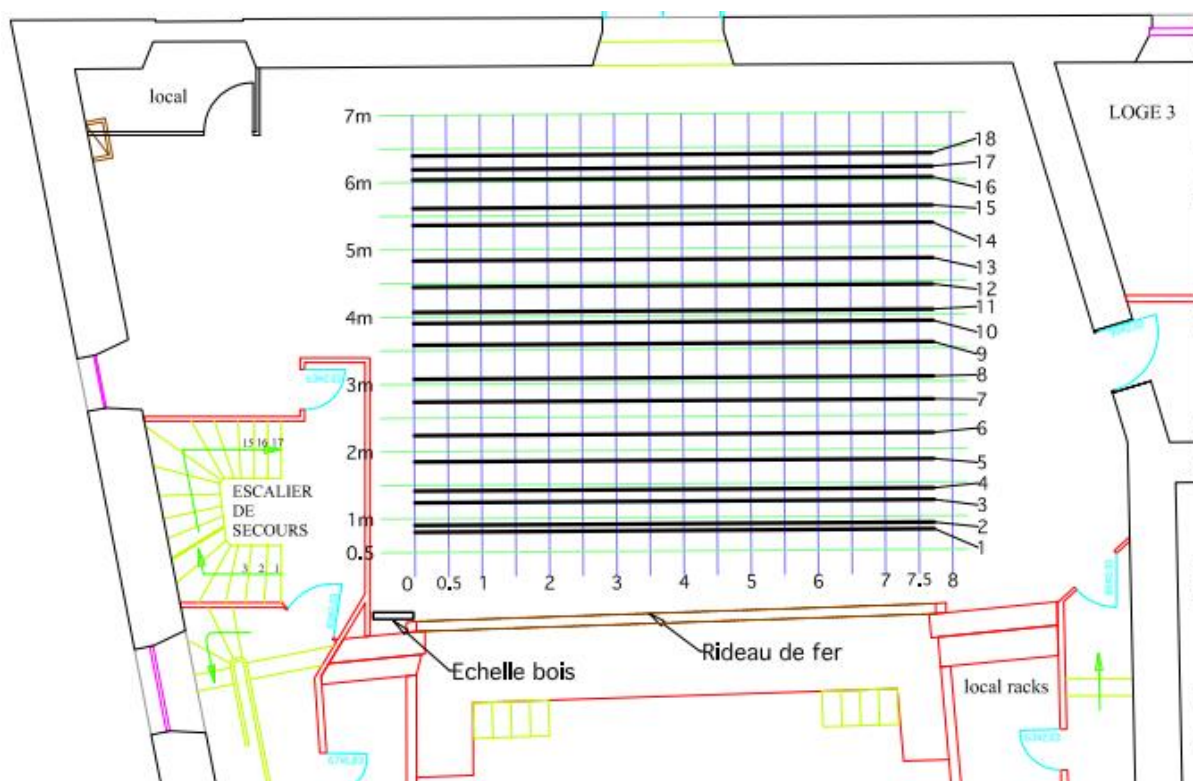
La particularité de la scène du théâtre est d'avoir une déclinaison de 4%.

Le cadre de scène est équipé d'un rideau de fer situé à 7m90 par rapport au mur du fond. Il conviendra de ne pas encombrer le plateau à l'emplacement du rideau de fer non seulement par mesure de sécurité mais également pour ne pas perturber l'essai du rideau de fer effectué avant chaque spectacle.

## Proscenium

- Ouverture : 7m96
- Profondeur : 1m30
- Hauteur : 1m10

## Perches manuelles



Le théâtre est équipé de 18 perches manuelles d'une charge maximale de 60Kg chacune.

La hauteur de réglage est de 6m/6m50 à l'échelle parisienne.

A titre indicatif, ci-dessous les poids des principaux projecteurs utilisés au théâtre :

Projecteur	Poids(Kg)
PC 650w	5,5
PC 1Kw	8,5
PC 2Kw	12,6
PAR 64	1,5
Dec 613	11
Dec 614	13

## Perche de face et rattrapage de face

Le théâtre dispose d'une perche de face située en haut du troisième balcon (maximum 50kg).

Un système d'accroches à environ 1m du bord plateau situé au 2<sup>ème</sup> balcon permet un rattrapage de face. (voir photo page 4 « Disposition générale »)

## Moyens de réglage

- Echelle parisienne



## Lumière

La régie fermée est située au premier balcon, sous le deuxième balcon.

Console : nous contacter.

Le théâtre est équipé de 24 circuits gradués, de 3Kw.

Sur demande et dans la limite des disponibilités il est possible de rajouter des blocs mobiles en 2, 3 et 5Kw.

Circa n'a pas de gradateurs fluos à disposition. Il appartient à la compagnie de les apporter ou de les louer à ses frais.

## Son

La régie fermée est située au premier balcon, sous le deuxième balcon.

Console : nous contacter.

Système de diffusion en fixe :

2 x X8 en façade + sub mono hk element sous nez plateau avec ampli la4 et 2 retours actifs yamaha dxr10.

Plan coupe

